

Bambou, graminées et vivaces particulières



- ◀◀ Le jardin de présentation en juin ; les vivaces fleurissent devant un arrière-plan de bambous persistants (*Phyllostachys aureosulcata* 'Aureocaulis') : (à gauche *Thalictrum* « Elin », au centre *Knautia macedonica* et *Kalimerus incisa* « Blue Star ») entre les graminées encore vertes, à droite, *Miscanthus* « Memory », (foto: Grassenerf)
- ◀◀ Les élégants plumets de *Panicum virgatum* « Thundercloud » avec la robuste *Persicaria amplexicaule* « J.S. Caliente ».



*Boskoop est connu depuis très longtemps à l'échelle internationale comme centre d'horticulture ornementale spécialisé dans les arbustes et les arbres, mais au Grassenerf, ce sont le *Fargesia*, une espèce de bambou non traçante, les graminées et les vivaces qui sont au centre de l'attention. Des variétés belles et peu fréquentes, permettant des combinaisons attirantes, peuvent être découvertes dans un jardin de 40 ares aménagé en 2013 par les propriétaires.*

« Je dessine aussi des projets pour mes clients. Je reçois surtout des amateurs de plantes. », dit Hans Verweij. « Des gens qui cherchent quelque chose de particulier. »

▲ Combinaison de bambous et de graminées au début de l'automne. De g. à dr. : *Fargesia nitida* « Black Pearl » et divers semis de *Miscanthus* ; à l'avant-plan, des touffes de *Hakonechloa macra* se balançant au vent.

Texte & Photos : **Julia Voskuil**

◀ À tailler au printemps et en automne : *Fargesia nitida* « Volcano » comme élément structurant ou en haie. Pour les haies étroites, un plant tous les 40 cm, pour les haies plus larges, planter en quinconce.

Grassenerf, pépinière et jardin de présentation

De nouvelles sélections de *Fargesia*

Tant les bambous que les graminées appartiennent à la famille des poacées. Au sein de celle-ci, les premiers forment une sous-famille nommée Bambusoideae. Il existe environ 1000 sortes de bambous. On en trouve de toutes les sortes, depuis les couvre-sol herbacés jusqu'à de véritables géants tropicaux ligneux atteignant 30 mètres. Alors que la plupart des bambous sont persistants, les graminées ne le sont généralement pas. En revanche, elles restent décoratives pendant longtemps grâce à leur silhouette hivernale caractéristique. Certains oiseaux apprécient en outre beaucoup les graines qui apparaissent sur leurs tiges.

Lorsque le bambou a fait son entrée dans les jardins au milieu du siècle passé, il est apparu que certaines espèces, comme *Phyllostachys* et *Semiarundinaria*, étaient très envahissantes. Leurs rhizomes peuvent mesurer jusqu'à 10 mètres, avec des bourgeons qui se développent sur toute la longueur. Les racines sont en outre très profondes et presque impossibles à déterrer. Hans Verweij : « Quand on a suffisamment d'espace, cette exubérance n'est pas un problème et on peut les utiliser pour créer des haies hautes et denses. Dans le jardin de présentation, par exemple, ils poussent en lisière, où ils forment de belles clôtures vivantes. Les plus hauts bambous se trouvent ici sur des îlots, où ils sont limités dans leur croissance par l'eau qui les entoure.

Pour les jardins, *Fargesia* est plus adapté car les variétés de cette espèce ne tracent pas. Ils poussent en formant des touffes, leurs racines sont superficielles et ils sont bien rustiques. À partir des années 1990, la variété la plus utilisée, *Fargesia murilliae*, s'est soudain mise à fleurir et à dépérir. Non seulement en Europe, mais dans le monde entier. Peu après, le même phénomène s'est produit chez *Fargesia nitida*. Tout le monde s'est retrouvé devant une énigme, car, en plus de 100 ans, ces plantes n'avaient jamais fleuri. Hans Verweij : « Les spécimens issus de l'autopollinisation étaient apparemment de qualité inférieure, mais les croisements entre les deux espèces se sont avérés très fructueux. Une sélection a été effectuée sur des milliers de plantules, avec, pour résultat, des cultivars très rustiques, robustes et « garantis sans fleurs ». Ce sont ceux-là que j'ai choisi de cultiver. Parmi nos propres sélections, les variétés déposées « Obelisk », mais aussi « Volcano », « Black Pearl », « Viking » et « Winter Joy » sont de vraies championnes. Notre matériel de départ ne vient pas de la culture tissulaire, toutes les plantes sont divisées. Pour qu'elles aient un bon système racinaire, il faut d'abord qu'elles passent une saison en pleine terre. Ensuite, elles sont transplantées dans des pots de 1,5 à 15 litres. En octobre, nous les déplaçons tous dans la serre, car un bambou en pot peut être sensible au gel. »

Et des plantes particulières, au Grassenerf, ce n'est pas ce qui manque. Cela n'a rien de surprenant, car en plus d'être pépiniériste, Hans est également un véritable connaisseur. « Informer les jardiniers et leur donner un coup de main en dessinant une esquisse, c'est mon plaisir. Je peux exprimer ma créativité et je rencontre des gens intéressants. Parfois, ce sont eux qui m'apportent une rareté. »

Dans sa pépinière de bambous d'environ cinq hectares, Hans s'est spécialisé dans l'espèce *Fargesia*. Il propose également un bel assortiment de graminées et de vivaces. La partie avant de la jardinerie a été aménagée en conséquence. Et pour découvrir les possibilités de combinaison, un jardin de présentation a été aménagé autour d'un vaste étang naturel. De la fin février à la fin octobre, les amateurs y sont les bienvenus les vendredis et les samedis.

Vente aux particuliers

Dès le sentier d'accès, les visiteurs sont accueillis par la luxuriance et le bruissement des bambous et de graminées qui s'agitent dans le vent. L'entrée, située un peu plus loin, disparaît entièrement derrière un bosquet fait des mêmes plantes installées sous un grand platane. Le bambou aime l'ombre légère. À côté de l'entrée, d'autres bambous poussent dans de grandes jardinières en bois sur une terrasse de plancher enjambant un fossé. Deux d'entre elles indiquent l'entrée du sentier menant au jardin, qui s'étend de l'autre côté de l'eau. Les fossés, les canaux et les petits étangs semés d'îlots sont caractéristiques de la région de Boskoop. Cela a son charme, mais cela signifie aussi que les parcelles de culture sont souvent morcelées. Dans la partie « accueil » et autour du jardin du Grassenerf, cette situation a été exploitée avec beaucoup d'inventivité. Une fois dans la pépinière, les visiteurs peuvent feuilleter à leur aise différents albums photo et glaner des idées pour leur propre jardin. Il fait également bon flâner dans la serre attenante, le tunnel de protection et la partie vente proprement dite, où les plantes sont présentées sur des tables et pourvues d'une étiquette avec leur nom et d'amples informations sur le mode de croissance, la floraison et les soins à donner.





▲ *Fargesia 'Obelisk'* un croisement « maison » réussi ; à droite, deux graminées à fleurs, *Pennisetum alopecuroides* « Cassian » et *Saccharum ravennae*.



▲ *Radosia effusa* fleurit jusqu'en novembre. Il est joli en combinaison avec *Isodon rubescens* et *Pennisetum orientale* 'Robustus'.

Fargesia au jardin

Au Grassenerf, on peut voir *Fargesia* dans diverses situations « Les amateurs de jardin ne connaissent pas assez leurs possibilités. Le bambou est une plante dense et persistante qui pousse rapidement, idéale pour créer de l'intimité. Il peut en outre être taillé à la hauteur désirée, par exemple en forme de parallélépipèdes. Pour les haies basses et les volumes, *Fargesia nitida* "Volcano" ou "Jiuzhaigou" conviennent très bien. En l'absence de taille, ils atteignent respectivement 2 et 3 mètres de haut. Ils doivent de préférence être taillés au printemps et/ou en automne, pas par temps chaud. Une haie de bambou peut fournir un arrière-plan apaisant, d'un vert frais, à un massif fleuri. En le taillant en haie ou en volume géométrique, on peut aussi donner des lignes surprenantes à un jardin. Et s'il s'agit de verdir une terrasse, *Fargesia* peut aussi pousser en pots ou en jardinières. Plus le conteneur est grand, mieux c'est. Si la haie doit rester étroite, il est conseillé d'entraver les racines avec des bandes en béton, une planche ou une bande d'acier Corten. Il n'est pas nécessaire de les enterrer à plus de 25, 30 cm. »

Bien que le bambou reste vert toute l'année, une partie du feuillage tombe en automne. Au printemps, de nouvelles feuilles d'un vert acidulé apparaissent. En cas de gel – et parfois, par grand vent ou températures élevées – les feuilles peuvent se recroqueviller temporairement. C'est une réaction destinée à freiner l'évaporation. Certains cultivars, comme "Black Pearl" préfèrent la mi-ombre ; d'autres comme "Obelisk", se plaisent au soleil. Notre assortiment, entièrement composé de sélections propres, a largement fait ses preuves. »

Des massifs florissants

Le choix de graminées est immense. Le Grassenerf propose une sélection qui s'accorde particulièrement avec les vivaces fleuries. Des graminées qui poussent en touffe et ne prennent pas toute la place. Beaucoup ont une floraison tardive spectaculaire et abondante. Souvent, elles prennent une superbe couleur à l'automne. Au début de l'été, les « touffes » de feuillages peuvent apporter de beaux accents formels dans les massifs mixtes. Sur un arrière-plan neutre, même un massif entièrement composé de graminées peut créer un bel effet. Vous pouvez d'ailleurs le voir dans le jardin de la pépinière. Sur le site internet, nous avons posté de nombreuses photos pour vous inspirer des possibilités d'utilisation au fil des saisons.

Certaines graminées sont spectaculaires en raison de la couleur de leur feuillage – c'est le cas des très colorés *Schizachyrium scoparium* « Blue Heaven » et *Imperata cylindrica* « Red Baron » – d'autres frappent par leur port, (*Hakonechloa*), mais beaucoup brillent surtout par leur floraison. L'herbe aux écouvillons (*Pennisetum*) et le *Miscanthus*, qui existent dans de nombreux et magnifiques cultivars, sont des exemples connus. « Dans le jardin de présentation, les graminées sont associées à des plantes à fleurs caractéristiques, robustes et colorées comme l'échinacée, la persicaire et le pérovskia, ou à des espèces plus hautes comme le thalictrum (ou pigamon). Ainsi qu'à des plantes inconnues comme *Radosia effusa*, qui porte des clochettes bleues jusque tard en octobre et vient de De Hessenhof, la pépinière de Hans Kramer, tout comme Hans Verweij grand amateur de plantes.

▼ Hans Verweij, obtenteur de bambous, paysagiste et amateur de plantes.



▼ Vente aux particuliers : vivaces sur des tables extérieures, graminées ornementales et bambou.

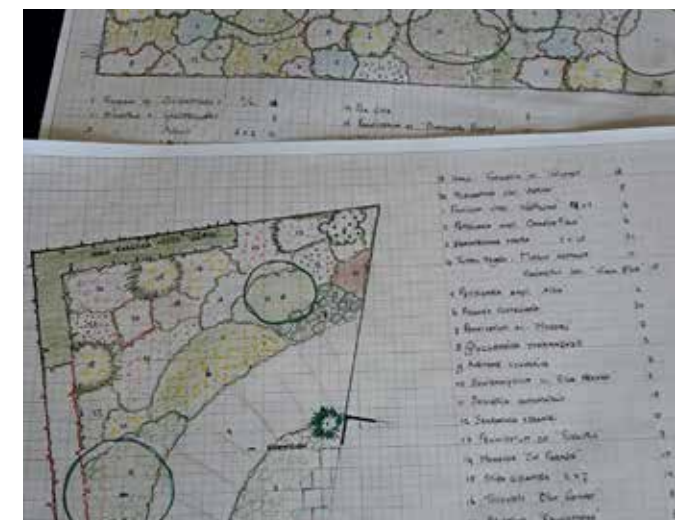


CENTRE DE PLANTES ORNEMENTALES BOSKOOP

Le village de pépiniéristes de Boskoop (dans la province de Hollande-Méridionale, à 20 kilomètres de La Haye) est connu internationalement comme centre de culture de plantes ornementales ligneuses. Les petites parcelles de sol tourbeux étaient idéales pour cultiver des plantes acidophiles comme le rhododendron, tandis que les fossés et les cours d'eau servaient au drainage et au transport. À partir de la fin du XIXe siècle, les exportations ont augmenté et l'activité s'est déplacée de la culture d'arbres et d'arbustes ornementaux vers celle des fruitiers. L'histoire en a conservé les traces dans une variété de pomme, la « Belle de Boskoop » (également appelée Goudreinette) et une variété de raisin noir, le « Boskoop Glorie », cultivable en plein air. Au cours des 40-50 dernières années, la culture en pleine terre a fait place à la culture en container et beaucoup de pépinières sont devenues des entreprises modernes. Quelques-unes, comme Grassenerf, vendent encore aux particuliers dans une mesure limitée.

Projet de jardin

« Je dessine volontiers des projets pour les propriétaires de jardin. S'ils notent les dimensions d'une partie du jardin sur un papier et m'expliquent la situation, je peux en quelques heures leur faire une esquisse. Je dessine ces projets à la main, suivant la méthode – aujourd'hui délicieusement démodée – que j'ai apprise à l'école horticole de Boskoop : sur du papier quadrillé, à l'échelle 1:50 ou 1:100. Ces dessins sont lisibles par tout le monde et, donc, très pratiques. À la liste des noms de plantes, j'ajoute aussi la quantité de pieds nécessaires. Vous pouvez ainsi vous y mettre tout de suite. Régulièrement, les clients m'apportent des espèces particulières et nous partons aussi en excursion pour trouver des variétés qui correspondent à nos critères. C'est-à-dire : rustiques, insensibles aux maladies, solides et non traçantes. Je transplante les espèces inconnues dans le jardin et, si elles conviennent, je leur réserve une place dans le coin vente. Je les utilise aussi dans mes projets. » □



INFO

Grassenerf
Reijerkoop 305a
NL-2771 BL Boskoop
Ouverture pépinière et jardin :
vendredi et samedi 2021 : du 26/2 au 23/10 de 10 à 16 heures
+31 (0)621 525 098
www.grassenerf.nl
info@grassenerf.nl